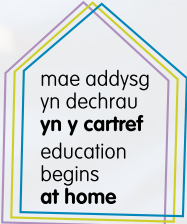




Llywodraeth Cymru
Welsh Government

Sut roedd yr ysgol heddiw?

**Canllaw ar ysgolion
cynradd i rieni a gofalwyr
plant 7 i 11 oed**



mae addysg
yn dechrau
yn y cartref
education
begins
at home

Cynnwys

Cyflwyniad	3
Y cwricwlwm	4
Beth mae fy mhlentyn yn ei ddysgu?	4
Beth yw'r Fframwaith Llythrennedd a Rhifedd Cenedlaethol (FfLIRh)?	13
Beth yw'r Profion Darllen a Rhifedd Cenedlaethol?	14
Sut galla' i helpu fy mhlentyn i ddysgu?	16
Ydy plant ag anghenion addysgol arbennig yn dilyn y cwricwlwm cenedlaethol?	18
Alla' i dynnu fy mhlentyn yn ôl o'r cwricwlwm cenedlaethol?	19
Sut caiff fy mhlentyn ei asesu?	20
Sut bydda' i'n gwybod sut mae fy mhlentyn yn dod yn ei flaen?	21
Lefelau y cwricwlwm cenedlaethol	22
Sgorio a chofnodi'r Profion Darllen a Rhifedd Cenedlaethol	23
Adroddiadau ysgol	24
Pwy sydd â'r hawl i gael adroddiadau a gwybodaeth arall oddi wrth yr ysgol?	24
Â phwy galla' i siarad os oes pryderon gennyf?	24
Angen rhagor o wybodaeth?	25
Categoriaddio ysgolion cenedlaethol	25
Symud yn ddiraffferth i'r ysgol uwchradd	26
Adnoddau defnyddiol	27

Cyflwyniad

Mae Llywodraeth Cymru o'r farn y bydd sylfaen gadarn i ddysgwyr ifanc ar gyfer y dyfodol o fudd i blant a Chymru gyfan yn yr hirdymor.

Mae gan rieni a gofalywyr ran hollbwysig i'w chwarae i helpu eu plant i ddysgu ac, yn bwysicach, i fwynhau'r ysgol a dysgu.

Bydd y canllaw hwn yn helpu i egluro beth mae eich plentyn yn ei ddysgu yn yr ysgol gynradd.

Bydd yn rhoi syniadau i chi am sut i helpu eich plentyn a ble i gael rhagor o wybodaeth. Bydd hefyd yn egluro sut caiff datblygiad eich plentyn ei fesur a sut byddwch chi'n cael gwybod am hyn.

Mae addysg plant yng Nghymru wedi'i rhannu'n bedair rhan neu bedwar cyfnod.

Ysgol gynradd

1

Mae'r Cyfnod Sylfaen ar gyfer plant rhwng 3 a 7 oed.

2

Mae Cyfnod Allweddol 2 rhwng 7 ac 11 oed.

Ysgol uwchradd

3

Mae Cyfnod Allweddol 3 rhwng 11 a 14 oed.

4

Mae Cyfnod Allweddol 4 ar gyfer dysgwyr hyd at 16 oed.

Mae'r canllaw hwn yn disgrifio'r cwricwlwm fel mae'n berthnasol i blant rhwng 7 ac 11 oed yng Nghyfnod Allweddol 2 mewn ysgolion cynradd.

Mae gwybodaeth am gyfnodau dysgu eraill eich plentyn ar gael yn www.llyw.cymru/addysgasiau

Y cwricwlwm

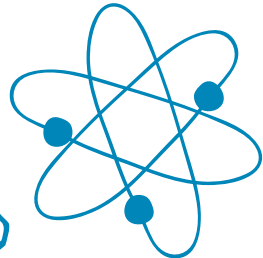
Beth mae fy mhlentyn yn ei ddysgu?

Bydd plant rhwng 7 ac 11 oed yn dilyn rhaglenni astudio sydd wedi'u nodi yn y cwricwlwm cenedlaethol ar gyfer Cyfnod Allweddol 2. Bydd eu haddysg yn adeiladu ar y profiadau a'r hyn roedden nhw wedi'i ddysgu yn y Cyfnod Sylfaen.

Mae'r cwricwlwm yng Nghyfnod Allweddol 2 yn seiliedig ar bynciau a sgiliau. Mae'n rhoi sylfaen gadarn mewn iaith, mathemateg a gwyddoniaeth, gan roi cyfle i blant gyflawni eu gorau mewn cwricwlwm eang a chytbwys.

Mae cefnogi plant i ddatblygu sgiliau llythrennedd a rhifedd da wrth galon dysgu mewn ysgolion cynradd.

Rydyn ni am wneud yn siŵr bod pob plentyn yn gallu darllen, ysgrifennu a defnyddio rhifau er mwyn cefnogi ei ddewisiadau yn y dyfodol wrth ddysgu ac mewn bywyd.



Bydd eich plentyn yn dilyn cwricwlwm cyfoethog ac amrywiol sydd â'r nod o roi cyfleoedd iddo/iddi ddysgu am y canlynol:

- Cymraeg neu Gymraeg ail iaith
- Saesneg
- mathemateg
- gwyddoniaeth
- dylunio a thechnoleg
- technoleg gwybodaeth a chyfathrebu (TGCh)
- hanes
- daearyddiaeth
- cerddoriaeth
- celf a dylunio
- addysg gorfforol.

Mae pob ysgol yn penderfynu ar fanylion yr hyn y bydd plant yn ei ddysgu a threfn y diwrnod ysgol, gan ystyried y gofynion sydd wedi'u nodi gan Lywodraeth Cymru. Maen nhw'n trefnu eu hamserlenni eu hunain hefyd.

Mae athrawon yn llunio cynlluniau gwersi ac yn penderfynu pa adnoddau a dulliau addysgu i'w defnyddio. Cyfrifoldeb yr ysgol yw gwneud yn siŵr bod ei chwricwlwm yn bodloni'r gofynion cyfreithiol.

Bydd ysgol eich plentyn yn gallu rhoi rhagor o wybodaeth am y ffordd mae'n strwythuro'r cwricwlwm, y sgiliau y bydd eich plentyn yn eu datblygu, a'r cynnwys y bydd eich plentyn yn ei ddysgu.

Mae rhagor o wybodaeth am addysg a'r cwricwlwm yng Nghymru ar gael yn **www.llyw.cymru/addysgagiliau**





Cymraeg neu Saesneg

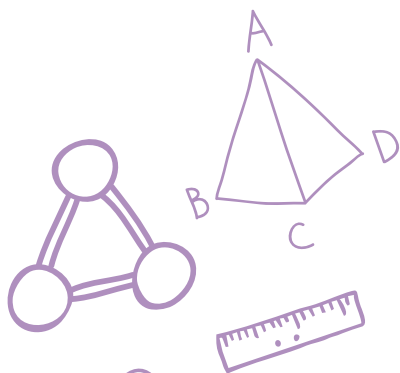
Bydd plant yn datblygu eu siarad a'u gwranddo, eu darllen a'u hysgrifennu.

Bydd plant yn datblygu i fod yn siaradwyr hyderus, clir a diddorol wrth weithio fel unigolion ac fel aelodau o grŵp. Byddan nhw'n cael cyfleoedd i gymryd rhan mewn gweithgareddau drama a chwarae rôl.

Byddan nhw'n datblygu i fod yn wrandawyr gweithredol ac ymatebol mewn amrywiaeth eang o sefyllfaoedd hefyd, ac yn cael y cyfle i ddarllen amrywiaeth eang o destunau sy'n eu hymestyn, a hynny ar gyfer mwynhad a gwybodaeth. Y nod yw sicrhau eu bod yn datblygu'n ddarllenwyr rhugl ac effeithiol.

Byddan nhw'n datblygu i fod yn ysgrifenyddwyr cymwys sy'n ysgrifennu'n glir mewn amrywiaeth o ffurfiau ac at amrywiaeth o ddibenion. Byddan nhw'n meithrin dealltwriaeth gynyddol o'r angen i addasu eu llafaredd a'u hysgrifennu i gyd-fynd â dibenion a chynulleidfaedd gwahanol.

Byddan nhw'n dod yn fwyfwy cywir wrth weithio, ac yn dysgu ystyried a gwerthuso'r hyn y maen nhw eu hunain a phobl eraill wedi'i gyflawni.





Cymraeg ail iaith

Bydd plant yn magu hyder wrth siarad yn Gymraeg, gan weithio fel unigolion ac aelodau o grŵp, ac yn defnyddio amrywiaeth o eirfa, ymadroddion, brawddegau a chwestiynau.

Byddan nhw'n cael cyfleoedd i gymryd rhan mewn gweithgareddau drama a chwarae rôl. Bydd plant yn datblygu i fod yn wrandawyr gweithredol ac ymatebol, a byddan nhw'n cael profiad o ystod eang o destunau, gan gynnwys deunyddiau sydd wedi'u creu'n benodol ar gyfer dysgwyr a deunyddiau dilys, wrth iddyn nhw ddatblygu i fod yn ddarllenwyr annibynnol ac effeithiol.

Byddan nhw'n ysgrifennu mewn ymateb i amrywiaeth o sefyllfaoedd gan ddangos dealltwriaeth gynyddol o'r angen i siarad ac ysgrifennu yn unol â'r diben a'r gynulleidfa.

Mathemateg

Bydd plant yn datblygu agweddau cadarnhaol at fathemateg ac yn estyn eu meddwl mathemategol drwy fathemateg yn y cwricwlwm.

Bydd plant yn dysgu am ddatrys problemau mathemategol, cyfathrebu a rhesymu'n fathemategol mewn llawer o sefyllfaoedd gwahanol a defnyddio amrywiaeth o brosesau mathemategol. Byddan nhw'n estyn eu defnydd o'r system rif, gan symud o gyfri'n ddibynadwy i gyfrifo.

Bydd ysgolion yn annog plant i geisio datrys problem yn eu pennau cyn defnyddio unrhyw ddull arall. Byddan nhw'n defnyddio dulliau cyfrifo ysgrifenedig sy'n briodol i'w lefel dealltwriaeth. Byddan nhw hefyd

yn datblygu ffyrdd o amcangyfrif ac yna'n defnyddio'r rhain i gadarnhau eu cyfrifiadau, boed yn rhai ysgrifenedig neu'n rhai cyfrifiannell.

Bydd plant yn archwilio amrywiaeth helaeth o siapiau a'u priodweddau, yn defnyddio ystod o unedau ac offer ymarferol yn fwyfwy cywir, ac yn casglu, cynrychioli a dehongli data at amryw o ddibenion. Byddan nhw'n dysgu dewis, trafod, esbonio a chyflwyno eu dulliau a'u rhesymu gan ddefnyddio amrywiaeth gynyddol o iaith, diagramau a siartiau mathemategol.



Gwyddoniaeth

Bydd gwyddoniaeth yn y cwricwlwm yn helpu plant i ddysgu sut i gysylltu eu sgiliau, eu gwybodaeth a'u dealltwriaeth wyddonol â bywyd bob dydd.

Bydd plant yn dysgu adnabod y gallan nhw werthuso syniadau gwyddonol drwy ddefnyddio gwybodaeth o arsylwadau a mesuriadau. Dylai gwyddoniaeth eu hannog i fod yn chwilfrydig ac yn greadigol a dylai fod yn ddi-ddorol, plerus, perthnasol a heriol. Caiff plant gyfleoedd i gynnig, archwilio a rhannu syniadau, ac estyn, mireinio a defnyddio eu sgiliau, eu gwybodaeth a'u dealltwriaeth mewn sefyllfaoedd newydd.



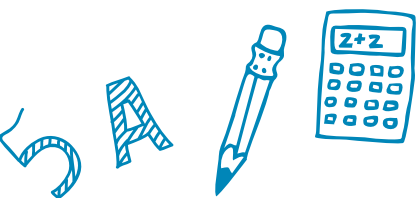
Dylunio a thechnoleg

Bydd ysgolion yn annog plant i fod yn greadigol a meddwl am syniadau newydd wrth ddylunio a gwneud. Bydd plant hefyd yn dysgu sut i gyfuno'r sgiliau hyn â gwybodaeth a dealltwriaeth i gefnogi eu gwaith mewn pynciau eraill. Bydd plant yn dod yn ymwybodol o faterion sy'n ymwneud â chynaliadwyedd a'r amgylchedd yn yr unfed ganrif ar hugain ynghyd â'r hyn mae pobl wedi'i gyflawni sydd wedi dylanwadu ar y byd.



Technoleg gwybodaeth a chyfathrebu (TGCh)

Bydd ysgolion yn annog plant i ystyried y math o wybodaeth sydd ei hangen arny'n nhw i gefnogi eu tasgau a'u gweithgareddau a sut gallan nhw ddod o hyd i'r wybodaeth honno. Byddan nhw'n gwneud hynny drwy ddefnyddio amrywiaeth gynyddol o offer ac adnoddau TGCh i ddarganfod, prosesu a throsglwyddo gwybodaeth berthnasol o nifer o ffynonellau diogel ac addas.



Hanes

Bydd plant yn dysgu drwy holi am ffyrdd o fyw gwahanol bobl mewn cyfnodau hanesyddol. Byddan nhw'n defnyddio datblygiadau, digwyddiadau a phobl bwysig yn eu hardal, yng Nghymru ac ym Mhrydain. Bydd plant yn cael profiadau sy'n gwneud hanes yn ddiddorol, yn arwyddocaol, yn berthnasol ac yn rhywbeth i'w fwynhau.

Cerddoriaeth

Bydd plant yn dysgu drwy gymryd rhan weithredol mewn gwaith perfformio, cyfansoddi a gwerthuso cerddoriaeth, a byddan nhw'n datblygu eu sensitifrwydd i gerddoriaeth a'u dealltwriaeth ohoni. Byddan nhw'n datblygu sgiliau cerddorol sy'n ymwneud â rheoli a chyflwyno sain.

Bydd y sgiliau hynny'n cynnwys canu, chwarae offerynnau ac ymarfer, yn ogystal â chreu cerddoriaeth yn fyrfyfyr, cyfansoddi a threfnu cerddoriaeth.

Daearyddiaeth

Bydd plant yn cymryd rhan mewn gweithgareddau ymarferol a'u gwaith ymchwil eu hunain yn yr ystafell ddosbarth ac yn yr awyr agored. Byddan nhw'n datblygu sgiliau i gasglu gwybodaeth a gwneud synnwyr ohoni, defnyddio mapiau, meddwl yn greadigol a rhannu syniadau drwy drafod.

Bydd plant yn datblygu eu diddordeb mewn lleoedd a'r byd o'u cwmpas drwy astudio eu cymdogaeth eu hunain yng Nghymru, y byd ehangach, gwahanol amgylcheddau a digwyddiadau yn y newyddion. Byddan nhw hefyd yn datblygu eu dealltwriaeth o sut bethau yw lleoedd, a sut a pham y byddan nhw'n newid.



Celf a dylunio

Bydd celf a dylunio yn y cwricwlwm yn ysgogi creadigrwydd a dychymyg ac yn herio'r plant i lunio barn wybodus a gwneud penderfyniadau ymarferol. Bydd hyn yn eu galluogi i gyfleu eu syniadau a'u teimladau gan ddefnyddio eu synhwyrau. Byddan nhw'n gwneud hynny drwy ymwneud â gwaith artistiaid, crefftwyr a dylunwyr, a thrwy gynnal ymchwiliadau creadigol, a gwneud eu gwaith eu hunain.

Mae celf a dylunio yn cyfoethogi'r plant wrth iddyn nhw archwilio, gwerthfawrogi a mwynhau celf.

Addysg gorfforol

Mae addysg gorfforol yn chwarae rôl bwysig o ran hyrwyddo iechyd, ffitrwydd a lles plant drwy eu helpu i ymddiddori mewn chwaraeon a thrwy eu hannog i fyw mewn ffordd iach. Mae pedwar maes profiad addysg gorfforol (Gweithgareddau iechyd, ffitrwydd a lles, Gweithgareddau creadigol, Gweithgareddau antur, a Gweithgareddau cystadleuol) yn rhoi cyfleoedd i blant ddatblygu amrywiaeth eang o sgiliau i'w helpu i fwynhau chwaraeon a gweithgarwch corfforol drwy gydol eu bywydau.

Er enghraifft, bydd plant yn dysgu sgiliau bywyd o dan Weithgareddau antur, lle cânt eu haddysgu sut i nofio heb gymorth, datblygu sgiliau diogelwch yn y dŵr a sgiliau goroesi personol, a sut i ddarllen map neu ddilyn trywydd. Bydd y Gweithgareddau cystadleuol yn cynnwys cyfleoedd i blant ddysgu sgiliau gemau, egwyddorion chwarae teg, a bod yn rhan o dîm. Bydd plant yn dod i ddeall sut i gadw'n iach ac yn heini tra'n cael hwyl ar yr un pryd.

Ieithoedd tramor modern

Mae addysgu ieithoedd tramor modern yn anstatudol ar gyfer plant 7 i 11 oed (mewn geiriau eraill, nid oes gofyn i'r ysgol eu haddysgu). Bydd ysgol eich plentyn yn penderfynu a yw am addysgu iaith dramor fodern.



Bydd ysgolion a fydd yn penderfynu dysgu iaith dramor fodern yn defnyddio ystod eang o weithgareddau creadigol i roi cyfleoedd amrywiol i blant allu datblygu eu sgiliau iaith a chynyddu eu dealltwriaeth o'u diwylliant nhw a diwylliannau eraill.

Beth arall fydd fy mhlentyn yn ei ddysgu?

Cyfrifoldeb ysgolion yw cynllunio a darparu cwricwlwm eang a chytbwys. Ochr yn ochr â'r cwricwlwm cenedlaethol, mae'n rhaid i ysgolion ddarparu addysg grefyddol ac addysg personol a chymdeithasol (ABCh) hefyd.

Nid oes rhaid i ysgolion cynradd ddarparu addysg rhyw ond gallan nhw ddarparu rhaglen rhyw a pherthnasoedd ehangach os yw corff llywodraethu'r ysgol yn teimlo bod hyn yn briodol. Fodd bynnag, mae'n rhaid bod ganddyn nhw bolisi addysg rhyw ysgrifenedig cyfredol.

Beth yw'r Fframwaith Llythrennedd a Rhifedd Cenedlaethol (FfLIRh)?

Cafodd y Fframwaith Llythrennedd a Rhifedd Cenedlaethol (FfLIRh) ei ddatblygu er mwyn helpu gyda'r nod o ddatblygu sgiliau llythrennedd a rhifedd gwych ein holl ddysgwyr yn ystod eu cyfnod yn yr ysgol. Mae'n cynnig datblygiad parhaus ar gyfer plant a phobl ifanc 3 i 16 oed, ac mae'n pennu deilliannau clir ar gyfer yr hyn sy'n ddisgwyliedig bob blwyddyn o ran llythrennedd a rhifedd.

Ym mis Medi 2015, cyflwynwyd rhaglenni astudio diwygiedig ar gyfer Cymraeg, Saesneg a mathemateg er mwyn integreiddio'r sgiliau a nodir yn y FfLIRh a chryfhau'r broses o addysgu a dysgu sgiliau llythrennedd a rhifedd.

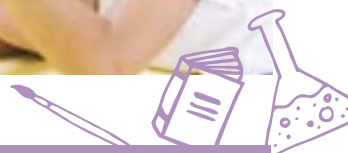
Caiff pob plentyn ei gefnogi i ddatblygu sgiliau llythrennedd a rhifedd cadarn. Yn ogystal â dysgu Cymraeg, Saesneg a mathemateg, mae'r sgiliau hyn yn rhai y gall plant eu defnyddio mewn gwahanol sefyllfaoedd ac ar draws amrywiaeth eang o weithgareddau.

Mae llythrennedd yn disgrifio set o sgiliau, gan gynnwys siarad, gwrando, darllen ac ysgrifennu, sy'n ein galluogi i wneud synnwyr o'r byd o'n cwmpas.

Mae rhifedd yn disgrifio'r defnydd o sgiliau rhif, mesur a data, a'r gallu i adnabod a defnyddio'r sgiliau hyn i ddatrys problemau.

Mae'r FfLIRh yn nodi'r disgwyliadau o ran llythrennedd a rhifedd ar gyfer bob grŵp blwyddyn, a bydd yn helpu plant i ddatblygu sgiliau llythrennedd a rhifedd ar draws holl bynciau'r cwricwlwm cenedlaethol a thrwy ddefnyddio amrywiaeth eang o weithgareddau.





Beth yw'r Profion Darllen a Rhifedd Cenedlaethol?

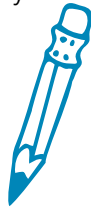
Y ffordd orau o wneud yn siŵr bod plant yn datblygu'n dda yw gwneud yn siŵr na fyddan nhw byth yn mynd ar ei hôl hi. Yr unig ffordd o wneud hynny yw drwy fonitro ac asesu perfformiad plant yn rheolaidd. Dyna pam y mae profion cenedlaethol wedi'u cyflwyno.

Mae datblygu profion cenedlaethol i'w defnyddio'n benodol yng Nghymru yn golygu bod gan athrawon ym mhob ysgol yr un wybodaeth ar sgiliau darllen a rhifedd eu dysgwyr. Gall y profion ddangos ble y mae angen mwy o help ar blant unigol i wella eu sgiliau neu ble y mae angen rhoi tasgau mwy heriol i blant i'w hystemyn, felly nid oes angen i blant ymarfer ar gyfer y profion.

Mae'r profion wedi cael eu datblygu fel bod rhai plant yn gallu eu sefyll fesul 'rhan'. Mae hyn yn arbennig o bwysig yn achos plant iau a rhai sydd ag anghenion dysgu ychwanegol. Gan ddibynnu ar anghenion pob plentyn unigol, gallai'r profion gael eu cynnal fesul grŵp blwyddyn neu ddsbarth neu mewn grwpiau bach.

Profion darllen

Mae'r profion darllen yn cymryd hyd at awr ac maen nhw'n cynnwys cwestiynau byr wedi'u seilio ar ddau neu fwy o destunau. Mae rhai o'r cwestiynau'n profi pa mor dda mae'r plant wedi deall y testun, ac eraill yn ceisio gweld a yw'r plant yn gallu mynegi barn am yr hyn maen nhw'n ei ddarllen.



Profion rhifedd

Mae dau fath o brawf rhifedd, prawf gweithdrefnol a phrawf rhesymu. Mae pob prawf rhifedd yn cymryd hyd at hanner awr. Mae'r prawf gweithdrefnol yn mesur sgiliau rhif, sgiliau mesur a sgiliau data. Mae'r prawf rhesymu yn mesur pa mor dda mae plant yn gallu defnyddio'r hyn y maen nhw'n ei wybod i ddatrys problemau.

Am gasgliad o adnoddau i gefnogi rhieni a gofalwyr i ddeall y Profion Darllen a Rhifedd Cenedlaethol yn well, gan gynnwys canllaw animeiddiedig, chwiliwch 'Profion Darllen a Rhifedd Cenedlaethol' yn dysgu.llyw.cymru.



Sut galla' i helpu fy mhlentyn i ddysgu?

Mae rhieni neu ofalwyr yn chwarae rhan hollbwysig wrth helpu plant i ddysgu. Gallwch chi siarad â'r ysgol ynglŷn â sut i helpu eich plentyn i ddatblygu a dysgu drwy chwarae rhan, nid dim ond gartref, ond yn yr ardd, y parc a'r siopau.

Gall ysgolion hefyd gydweithio â theuluoedd i'w helpu i gefnogi eu plant wrth ddysgu.



Syniadau ar gyfer dysgu gyda'ch gilydd gartref

- Gallwch chi wneud gwahaniaeth gwirioneddol drwy dreulio amser yn darllen gyda'ch plentyn, hyd yn oed am ddim ond 10 munud y dydd. Dewiswch ddeunydd darllen y mae'ch plentyn yn ei fwynhau fel llyfrau, cylchgronau, gwefannau, deunydd pacio a thafleuni – unrhyw destun, unrhyw le.
- Chwiliwch am gyfleoedd mewn bywyd bob dydd i ddefnyddio rhifau, p'un a yw hynny yn y siopau, siarad am y sgoriau pêl-droed, chwilio am amser eich hoff raglenni teledu yn y cylchgrawn teledu, neu ddefnyddio'r amserlen fysiau neu drenau i gynllunio taith.
- Anogwch eich plentyn i ysgrifennu a dylunio pethau at amrywiaeth o ddibenion gwahanol, fel gwahoddiadau, llythyrau diolch, negeseuon e-bost, rhestrau siopa neu restrau 'pethau i'w gwneud'.



Siaradwch am y testun, y geiriau a'r rhifau rydych chi'n eu gweld o'ch cwmpas

- Anogwch eich plentyn i siarad am gysyniadau mathemategol fel faint, pa mor fawr a sawl un.
- Chwiliwch am siapiau a phatrymau mewn eitemau bob dydd a'r byd o'ch cwmpas.
- Siaradwch â'ch plentyn am dasgau bob dydd sy'n defnyddio llythrennedd a rhifedd a'i gynnwys yn y tasgau hynny – coginio, chwarae neu wyllo chwaraeon, talu am y siopa, cynllunio taith neu chwarae gêm fwrdd gyda'r teulu neu ffrindiau.
- Ewch i amgueddfeydd ac orielau, os cewch y cyfle, a defnyddiwch eich llyfrgell leol lle cewch lawer o wybodaeth, cymorth, cyfrifiaduron i'w defnyddio, a gweithgareddau a digwyddiadau.

Lles

Mae'n bwysig iawn sicrhau bod plant yn hapus yn yr ysgol fel y gallan nhw ddysgu a blodeuo. Fel rhan o'r gymuned ysgol, mae gyda chi fel rhieni a gofalwyr hefyd rôl i'w chwarae. Mae meithrin ymddygiad positif (yn yr ysgol a'r tu allan iddi), annog eich plentyn i fod yn garedig a dangos parch at bob aelod o'r gymuned, a gwneud yn siŵr bod eich plentyn yn gwneud y mwyaf o'i addysg drwy fod yn yr ysgol, i gyd yn ffyrdd o roi'r dechrau gorau posibl i'ch plentyn mewn bywyd.

Dysgu cymdeithasol ac emosiynol

Mae llawer o ysgolion yn defnyddio rhaglenni penodol i hyrwyddo lles emosiynol dysgwyr drwy ddatblygu eu sgiliau personol, emosiynol a chymdeithasol. Efallai y bydd rhai rhaglenni yn targedu pob dysgwr. Bydd eraill ar gyfer dysgwyr penodol sydd, oherwydd anawsterau cymdeithasol, emosiynol neu ymddygiadol (neu gyfuniad o unrhyw un o'r rhain), yn cael trafferthion yn yr ysgol ac angen cefnogaeth ychwanegol arnynt.

Cwnsela

Mae gwasanaethau cwnsela ar gael ar gyfer dysgwyr Blwyddyn 6. Mae gwasanaethau cwnsela mewn ysgolion yn cael eu defnyddio ochr yn ochr â'r gwahanol systemau sydd eisoes ar waith i ofalu am anghenion iechyd, emosiynol a chymdeithasol dysgwyr.

Bwlio

Os yw eich plentyn yn cael ei fwlio neu'n bwlio plentyn arall, dylech chi drafod y mater gyda'r ysgol cyn gynted â phosibl. I gael mwy o gymorth a chefnogaeth, ewch i **www.llyw.cymru** a chwiliwch 'A yw eich plentyn yn cael ei fwlio?'.

Prydau ysgol am ddim

Os ydych chi'n derbyn rhai budd-daliadau efallai y bydd gan eich plentyn hawl i brydau ysgol am ddim, cyn belled â'ch bod yn bodloni rhai meini prawf cymhwysedd. Os teimlwch eich bod yn bodloni'r amodau hyn gallwch chi gasglu ffurflen gan ysgol eich plentyn neu gyflwyno cais i'ch awdurdod lleol. Os ydych chi'n hawlio prydau ysgol am ddim i'ch plentyn, gall yr ysgol hawlio arian ychwanegol i gefnogi eich plentyn ymhellach.

I weld a ydych chi'n gymwys ewch i www.llyw.cymru a chwiliwch 'Prydau ysgol am ddim'.

Brecwast iach

Gall plant ysgol gynradd gael brecwast iach am ddim yn yr ysgol cyn i'r diwrnod ysgol ddechrau. Os nad yw eich ysgol chi'n cynnal y cynllun brecwast am ddim, a bod galw am frechwast am ddim, dylai corff llywodraethu'r ysgol ysgrifennu at yr awdurdod lleol i ofyn am gael darparu brecwast am ddim. Bwriad rhoi brecwast am ddim i blant ysgolion cynradd yw gwella eu hiechyd a'u gallu i ganolbwyntio, drwy roi dechrau iach i'r diwrnod iddynt.

Ydy plant ag anghenion addysgol arbennig yn dilyn y cwricwlwm cenedlaethol?

Bydd y rhan fwyaf o blant, gan gynnwys y rhai ag anghenion addysgol arbennig, yn gallu dilyn y cwricwlwm cenedlaethol. Fodd bynnag, ar adegau, gall pennaeth benderfynu na ddylai'r cwricwlwm cenedlaethol cyfan neu ran ohono fod yn berthnasol, dros dro, i blentyn ag anghenion addysgol arbennig. Mewn achosion eithriadol iawn, fel plant sydd â Datganiadau o Anghenion Addysgol Arbennig gan yr awdurdod lleol, gall benderfynu na ddylai'r cwricwlwm cenedlaethol fod yn berthnasol o gwbl a hynny'n barhaol. 'Datgymhwyso' yw'r term am hyn.

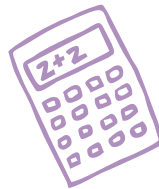
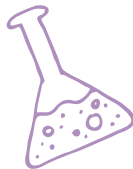
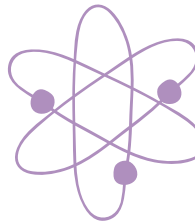
I gael gwybod mwy ar beth sydd ar gael i blant sydd ag anghenion addysgol arbennig ewch i dysgu.llyw.cymru a chwiliwch 'Gwybodaeth i ofalwyr sy'n gofalu am bobl ifanc'.





Alla' i dynnu fy mhentyn yn ôl o'r cwricwlwm cenedlaethol?

Nid oes hawl gan riant i dynnu plentyn yn ôl o bynciau'r cwricwlwm cenedlaethol, nac o'r trefniadau i asesu datblygiad plant yn y pynciau hyn. Fodd bynnag, mae gennych chi'r hawl i dynnu eich plentyn yn ôl o addysg grefyddol ac unrhyw addysg rhyw a pherthnasoedd a all gael ei darparu.





Sut caiff fy mhentyn ei asesu?

Ar gyfer pob un o bynciau'r cwricwlwm cenedlaethol, mae'r rhaglenni astudio ategol yn amlinellu pa sgiliau y dylai dysgwyr eu dysgu.

Bydd athro/athrawes eich plentyn yn asesu pob elfen o'i waith ysgol a'i waith cartref a bydd yn defnyddio amrywiol dechnegau asesu fel rhan o ddull cyfun o ddysgu, addysgu, cynllunio ac asesu. Bydd yr athro/athrawes yn asesu'r hyn y mae eich plentyn yn ei wybod ac yn gallu ei wneud, a bydd yn dehongli canlyniadau'r asesiadau hyn, er mwyn mynd ati i wella addysg eich plentyn.

Ar ddiwedd Cyfnod Allweddol 2, bydd yr athro/athrawes yn penderfynu pa un o lefelau graddfa'r cwricwlwm cenedlaethol sy'n adlewyrchu orau gynnydd eich plentyn ym mhob un o'r pynciau craidd. Mewn Cymraeg (iaith gyntaf neu ail iaith), Saesneg, mathemateg a gwyddoniaeth, caiff eich plentyn ei asesu ar sail safonau rhaglenni astudio'r cwricwlwm cenedlaethol. Mae'r rhain wedi'u nodi fel wyth disgrifiad lefel, ac mae un sy'n uwch na Lefel 8 sy'n dynodi Perfformiad Eithriadol.

Sut bydda' i'n gwybod sut mae fy mhlentyn yn dod yn ei flaen?

Byddwch chi'n cael adroddiad ysgrifenedig ar waith eich plentyn o leiaf unwaith y flwyddyn. Cewch chi gyfle hefyd i gwrdd ag athro/athrawes eich plentyn, ond cewch chi gysylltu â'r ysgol ar unrhyw adeg i drafod sut mae eich plentyn yn dod yn ei flaen a sut y gallwch chi ei helpu i wneud yn well fyth.

Bydd yr adroddiad blynyddol yn cynnwys gwybodaeth o'r asesiad hwn o'r cwricwlwm cenedlaethol, ynghyd â gwybodaeth am sut y mae'ch plentyn yn dod yn ei flaen o ran llythrennedd a rhifedd ar draws pob pwnc. Bydd yr adroddiad blynyddol hefyd yn cynnwys adborth oddi wrth athro/athrawes eich plentyn ar gryfderau a meysydd i'w gwella, presenoldeb a chyflawniadau. Bydd yr adroddiad yn sail i drafodaeth am anghenion dysgu eich plentyn a'r camau nesaf.

Ar ddiwedd yr ysgol gynradd, bydd adroddiad eich plentyn yn cynnwys lefel y cwricwlwm cenedlaethol ar gyfer pob pwnc craidd. Bydd hyn yn rhoi darlun cryno i chi o ddatblygiad eich plentyn a'r lefel y mae wedi'i gyflawni o'i gymharu â safonau'r cwricwlwm cenedlaethol.

Bydd yr adroddiad hefyd yn cynnwys gwybodaeth am sut mae'r canlyniadau ar gyfer yr ysgol gyfan yn cymharu â safonau lleol a chenedlaethol.

I gael rhagor o wybodaeth am adroddiadau ysgol ewch i www.llyw.cymru/addysgasiiliau



Lefelau y cwricwlwm cenedlaethol

Deilliannau 1, 2 a 3

Gall athrawon baratoi adroddiad ar y plant sy'n gweithio tuag at y cam cyntaf ar y cwricwlwm cenedlaethol gan ddefnyddio'r tri cham 'deilliant' sy'n dod cyn iddyn nhw gyflawni Lefel 1.

Lefelau 1, 2 a 3 y Cwricwlwm Cenedlaethol

I rai plant, gall perfformiad o dan y lefel ddisgwyliedig fod yn gamp fawr iawn.

Lefel 4 y Cwricwlwm Cenedlaethol

Dyma'r lefel a ddisgwyilir ar gyfer plant ar ddiwedd yr ysgol gynradd – bydd y rhan fwyaf o blant yn cyrraedd y lefel hon, ond nid pob un ohonyn nhw.

Lefelau 5, 6, 7 ac 8 y

Cwricwlwm Cenedlaethol

Mae cyflawniad ar Lefel 5 neu'n uwch yn dangos eu bod yn cyflawni'n uwch na'r cyffredin.

Perfformiad Eithriadol

Efallai y byddai disgwyl i rai plant gyflawni llawer uwch na'r lefel a ddisgwyilir.

H – Heb ddyfarnu lefel

Yn anaml iawn, mae amgylchiadau'n codi sy'n golygu nad oes gan ysgol ddigon o wybodaeth na thystiolaeth i lunio asesiad athro/athrawes.

D – Datgymhwyso

O dan rai amgylchiadau, gall y pennaeth benderfynu nad yw'r cwricwlwm cenedlaethol cyfan neu ran ohono yn berthnasol i blentyn, er enghraifft oherwydd ei anghenion addysgol arbennig.

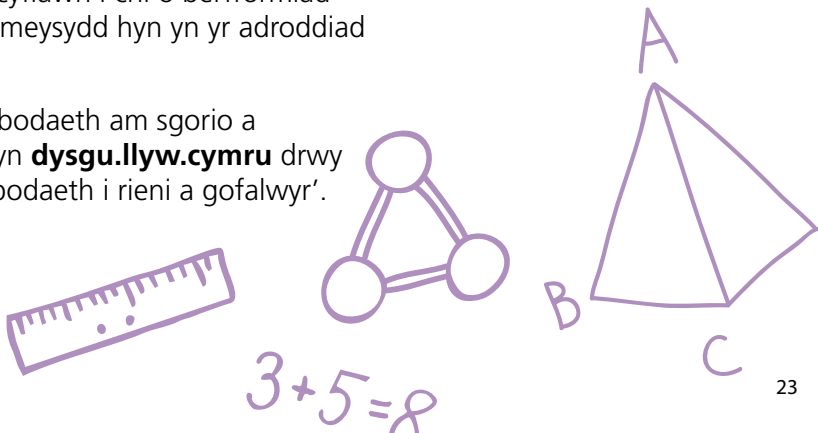
Sgorio a chofnodi'r Profion Darllen a Rhifedd Cenedlaethol

Gall y profion roi gwybodaeth ddefnyddiol i ychwanegu at yr hyn mae athro/athrawes eich plentyn yn ei wybod am ei lefelau darllen a rhifedd o'r gwaith yn y dosbarth o ddydd i ddydd. Gall athrawon ddefnyddio'r canlyniadau i nodi cryfderau eich plentyn yn ogystal â meysydd lle y gallai fod angen mwy o help.

Mae'r profion yn rhoi dau fath o ganlyniad – sgôr safonedig yn ôl oedran a mesur cynnydd. Bydd y sgôr safonedig yn ôl oedran yn dangos sut mae eich plentyn wedi'i wneud o'i gymharu â phlant eraill o'r un oedran (mewn blynyddoedd a misoedd) sydd wedi sefyll y prawf ar yr un pryd. Bydd gweld y mesur cynnydd o flwyddyn i flwyddyn yn eich helpu i ddilyn cyflawniadau eich plentyn yn y profion dros gyfnod o amser. Byddwch chi'n derbyn y canlyniadau hyn mewn adroddiad gan ysgol eich plentyn.

Mae'r canlyniadau'n rhoi canllaw i sut y mae eich plentyn yn gwneud mewn darllen a rhifedd. Bydd athro/athrawes eich plentyn yn rhoi darlun mwy cyflawn i chi o berfformiad eich plentyn yn y meysydd hyn yn yr adroddiad diwedd tymor.

Mae rhagor o wybodaeth am sgorio a chofnodi ar gael yn **dysgu.llyw.cymru** drwy chwilio am 'Gwybodaeth i rieni a gofalwyr'.



Adroddiadau ysgol

Pwy sydd â'r hawl i gael adroddiadau a gwybodaeth arall oddi wrth yr ysgol?

Mae gennych chi'r hawl i gael copi o adroddiad eich plentyn oddi wrth yr ysgol. Mae gennych chi'r hawl i gael copi o adroddiad blynyddol y llywodraethwyr hefyd.

Mae gan rieni neu ofalwyr sydd wedi ysgaru neu wahanu ac eraill sydd â chyfrifoldeb rhiant dros blentyn yr un hawl i weld yr wybodaeth hon oni bai bod gorchymyn llys a fyddai'n atal hyn.

I gael rhagor o wybodaeth am rieni a gofalwyr a chyfrifoldeb rhiant, ewch i www.llyw.cymru/addysgasiliau

Â phwy galla' i siarad os oes pryderon gennyf?

Os oes pryderon gennych chi, dylech chi siarad ag athro/athrawes eich plentyn yn gyntaf. Os yw ysgol eich plentyn wedi dewis unigolyn i fod yn bwynt cyswllt cyntaf ar gyfer pryderon neu gwynion, gallech chi siarad â'r unigolyn hwnnw hefyd.

Os oes pryderon gennych chi o hyd, gallwch chi godi eich pryder fel cwyn. Bydd polisi'r ysgol ar ymdrin â chwynion yn rhoi gwybod sut i wneud hyn.



Angen rhagor o wybodaeth?

Gallwch chi gael rhagor o wybodaeth oddi wrth y canlynol.

- Eich ysgol – siaradwch ag athro/athrawes eich plentyn, y pennaeth neu aelod o'r corf llywodraethu.
- Eich awdurdod lleol.
- Ewch i'n gwefannau yn
www.llyw.cymru/addysgsgiliau
www.llyw.cymru/hysbysysgolionirieni

Os oes gan eich plentyn anghenion addysgol arbennig a bod arnoch chi angen cyngor a gwybodaeth am faterion yn ymwneud â'r anghenion hynny, cysylltwch â'ch awdurdod lleol a fydd yn gallu eich cyfeirio at eu gwasanaeth partneriaeth â rhieni.



$$3+5=8$$

Categoriaddio ysgolion cenedlaethol

Cyflwynwyd system genedlaethol ar gyfer categoriaddio ysgolion gan y Gweinidog Addysg a Sgiliau ym mis Medi 2014. Mae'r system hon yn rhoi darlun clir a theg o ba mor dda mae ysgol eich plentyn yn perfformio o gymharu ag ysgolion eraill ledled Cymru, ac mae'n ein helpu i nodi pa ysgolion sydd angen y cymorth, y gefnogaeth a'r cyfarwyddyd mwyaf er mwyn gwella.

Mae'r mesuriadau cynnydd a ddefnyddir i asesu ysgolion a'r canllaw i rieni a goflawyr i'w gweld yn **www.llyw.cymru** drwy chwilio am 'Categoriaddio ysgolion cenedlaethol'. Cyhoeddir y canlyniadau categoriaddio yn flynyddol ar wefan Fy Ysgol Leol yn **fyysgolleol.cymru.gov.uk**

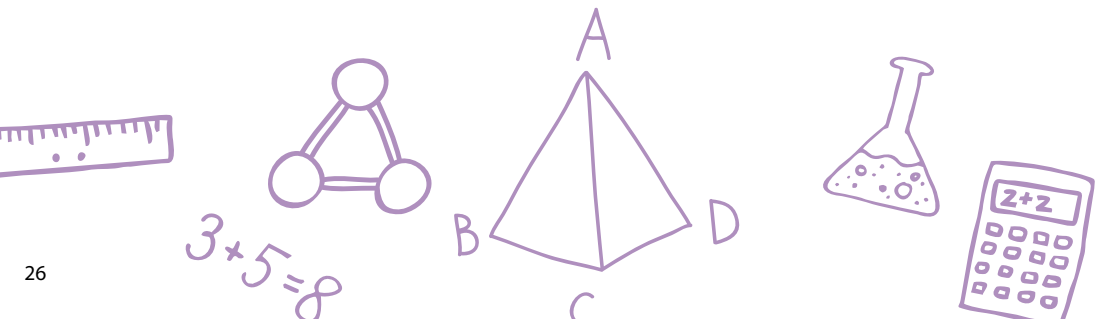
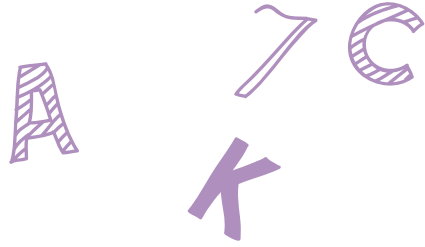
Symud yn ddiraffferth i'r ysgol uwchradd

Fel arfer, bydd plant yn symud i'r ysgol uwchradd yn y mis Medi cyn iddyn nhw droi'n 12 oed.

Pan fydd eich plentyn yn y flwyddyn olaf yn yr ysgol gynradd, bydd yr awdurdod lleol yn anfon gwybodaeth atoch chi sy'n egluro sut i wneud cais am le mewn ysgol uwchradd. Fel arfer, bydd hyn yn digwydd yn ystod tymor cyntaf blwyddyn olaf plant yn yr ysgol gynradd.

Mae'n rhaid bod gan ysgolion yng Nghymru gynllun pontio sy'n nodi sut byddan nhw'n gweithio gydag ysgolion uwchradd lleol i sicrhau bod y broses o symud i'r ysgol uwchradd mor ddiraffferth â phosibl.

Gallai trefniadau rhwng ysgol eich plentyn a'r ysgolion uwchradd lleol gynnwys ymweliadau â'r ysgol uwchradd fel bod plant yn gallu edrych o gwmpas a chwrrd â'r prif aelodau staff, sesiynau gwybodaeth, ac ymweliadau gan athrawon ysgolion uwchradd â'r ysgol gynradd.



$$3 + 5 = 8$$

Adnoddau defnyddiol

Bydd y rhestr hon o adnoddau defnyddiol o gymorth i chi fel rhiant/gofalwr i gael mwy o wybodaeth i'ch helpu i gefnogi eich plant.

Bitesize

Adnodd ar-lein gan y BBC sy'n rhad ac am ddim i helpu plant y DU gyda'u gwaith ysgol. (Mae'r wefan hon ar gael yn Saesneg yn unig.)
www.bbc.co.uk/bitesize

ChildLine

Gwasanaeth cyfrinachol 24 awr y dydd i blant a phobl ifanc yn y DU, yn delio ag unrhyw bryderon o gam-drin plant i gyffuriau. (Mae'r wefan hon ar gael yn Saesneg yn unig.)

www.childline.org.uk

LoveReading4kids

Bydd hwn yn eich helpu i ddarganfod llyfrau a fydd yn eu hysbrydoli a'u helpu i gwmpo mewn cariad â darllen. (Mae'r wefan hon ar gael yn Saesneg yn unig.)

www.lovereadng4kids.co.uk

Y Gangen Adnoddau'r Gymraeg Mewn Addysg, Llywodraeth Cymru

Mae'r Gangen Adnoddau'r Gymraeg Mewn Addysg yn comisiynu adnoddau addysgol Cymraeg a dwyieithog i gefnogi pob pwnc ar y cwricwlwm cenedlaethol. Gallwch gael adnoddau ar ffurf ddigidol drwy Hwb yn hwb.cymru.gov.uk ac mae'r adnoddau argraffedig ar gael o www.gwales.com. Am ragor o wybodaeth, cysylltwch â welshresources@cymru.gsi.gov.uk

Mae addysg yn dechrau yn y cartref

Mae hwn yn rhoi awgrymiadau defnyddiol ar sut i helpu plant i ddysgu.

www.facebook.com/dechraucartref

Sumdog

Safle sy'n cynnig gemau i wneud mathemateg yn hwyl. Maen nhw ar gael yn rhad ac am ddim, gyda'r opsiwn i danysgrifio i nodweddion ychwanegol. (Mae'r wefan hon ar gael yn Saesneg yn unig.)

www.sumdog.com



Cwricwlwm i Gymru

I gael gwybod mwy am ddatblygiad y cwricwlwm newydd a'r trefniadau asesu i Gymru, gweler *Cwricwlwm i Gymru: cwricwlwm am oes*.

www.llyw.cymru/cwricwlwmigymru

Sut mae ysgol eich plentyn yn perfformio?

Gwefan sy'n rhoi gwybodaeth am berfformiad ysgolion ledled Cymru.

fyysgolleol.cymru.gov.uk

Dysgu Cymru

Adnodd ar y we yw Dysgu Cymru, a'i nod yw ymateb i anghenion addysgwyr ac ymarferwyr, a gwella safonau darparwyr dysgu ledled Cymru.

dysgu.llyw.cymru

Hwb

Mae'r Llwyfan Dysgu Digidol Cenedlaethol a'r ystorfa gynnwys yn rhoi mynediad i ystod o adnoddau dysgu digidol o ansawdd uchel a miloedd o adnoddau digidol o ansawdd uchel i'w defnyddio yn y dosbarth er mwyn helpu i weddnewid y dosbarth yn ddigidol.

hwb.cymru.gov.uk

Hwb+

Dyma'r llwyfan dysgu ar gyfer ysgolion unigol. Gall alluogi dysgwyr, rhieni, gofalwyr ac athrawon i ddefnyddio gwahanol offer a gwasanaethau ar-lein a all hwyluso dysgu digidol.

hwb.cymru.gov.uk

Y Parth Dysgu Creadigol

Parth newydd ar Hwb sy'n cynnig gwybodaeth ac ysbrydoliaeth i helpu i wneud sgiliau creadigol yn rhan annatod o'r cwricwlwm.

hwb.wales.gov.uk/creativity

Meic

Llinell gymorth gyfrinachol i blant a phobl ifanc yng Nghymru. O gael gwybod beth sy'n digwydd yn eich ardal leol i helpu i ddelio â bwlio.

www.meiccymru.org/cym

Estyn

Mwy o wybodaeth am berfformiad ysgol eich plentyn.

www.estyn.gov.uk/cymraeg

Cyngor y Gweithlu Addysg

Mae Cyngor y Gweithlu Addysg yn rheoleiddio ymarferwyr addysg yng Nghymru er lles dysgwyr, rhieni/gofalwyr a'r cyhoedd. Gallech wirio ar-lein bod athrawon a staff cynorthwyo ysgol eich plentyn wedi'u cofrestru.

www.cga.cymru

Prydau ysgol am ddim

I weld a ydych chi'n gymwys chwiliwch 'Prydau ysgol am ddim' ar-lein.

www.llyw.cymru

Newid am Oes

Syniadau a ryseitiau i'ch helpu chi a'ch teulu i fod yn iachach ac yn hapusach.

www.newidamoes.org

Pecyn Cymorth Ymgysylltu â'r Gymuned a Theuluoedd (YGaTh)

Casgliad o adnoddau i ysgolion yw hwn sy'n annog ac yn cefnogi rhieni a gofalwyr i fod yn bartneriaid effeithiol yn addysg a chyrhaeddiad eu plentyn. Chwiliwch am 'Pecyn Cymorth Ymgysylltu a'r Gymuned a Theuluoedd' ar-lein.

dysgu.llyw.cymru

The Fostering Network

Fe'i sefydlwyd yn 1974, a hi yw prif elusen y DU ar gyfer pawb sy'n ymwneud â maes maethu, gan dynnu ynghyd bawb sy'n cynllunio ac yn darparu gofal maeth. (Mae'r wefan hon ar gael yn Saesneg yn unig.)

www.thefosteringnetwork.org.uk

Hawliau Plant

Rhestr o hawliau yw Confensiwn y Cenhedloedd Unedig ar Hawliau'r Plentyn (CCUHP) i bob plentyn a pherson ifanc, pwy bynnag y bônt a lle bynnag maen nhw'n byw. Dyma sydd ei angen arnynt er mwyn bod yn ddiogel, yn iach ac yn hapus.

www.hawliauplant.cymru

Plant 4–11 (Cymraeg – Byw, Dysgu, Mwynhau)

Beth bynnag yw iaith eich cartref, gall addysg Gymraeg roi sgiliau ychwanegol a mwy o gyfleoedd i blant yn y dyfodol. Felly, hyd yn oed os nad ydych chi'n siarad Cymraeg eich hun, beth am ystyried addysg Gymraeg ar gyfer eich plentyn? Chwiliwch 'Plant 4–11' ar-lein.

www.cymraeg.llyw.cymru

Nodiadau

Nodiadau

Nodiadau